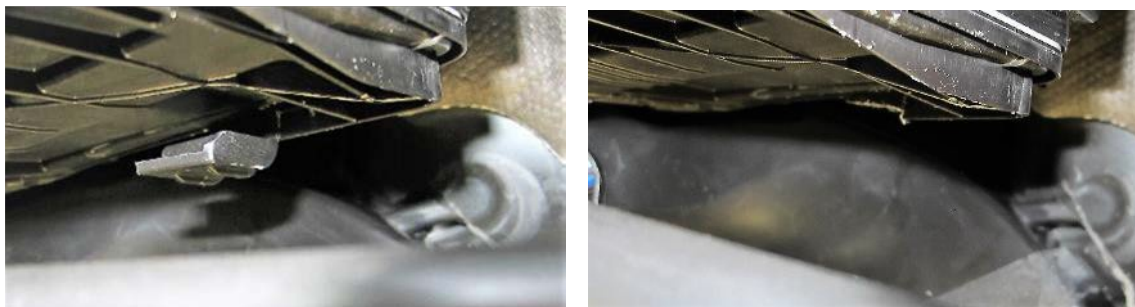


På det här systemet handlar det om ett 3-pedal-system, vilket innebär att körskolläraren har en extra „kopplingspedal“, som han kan använda för att dra tillbaka körskoleelevens gaspedal med för att minska bromssträckan vid inbromsning.

1. Skjut tillbaka de främre stolarna helt.
2. Ta bort panelerna till höger och vänster under instrumentpanelen och koppla ur lamporna. Koppla ur högtalaren till vänster.
3. Lossa instegspanelen på högra sidan och ta loss klädseln på A-stolpen.
4. Till höger sågas den vänstra fästpunkten (vid ventilationskåpan) av i linje med höljet.



5. Skär upp mattan på tunneln till höger och till vänster vid den övre kanten på tunneln bakåt till början på mittkonsolen. Skär sedan av mattan tvärs över vid den främre delen av tunneln framför vattenavloppet. Ta ut den främre mattbiten. Se till att mattan är kvar under vattenavloppet.
6. Dra den högra mattan helt bakåt. Varning: Mattan rivs lätt sönder.
7. Skär in isoleringsmattan uppe till vänster på passagerarsidan och vik den åt sidan.

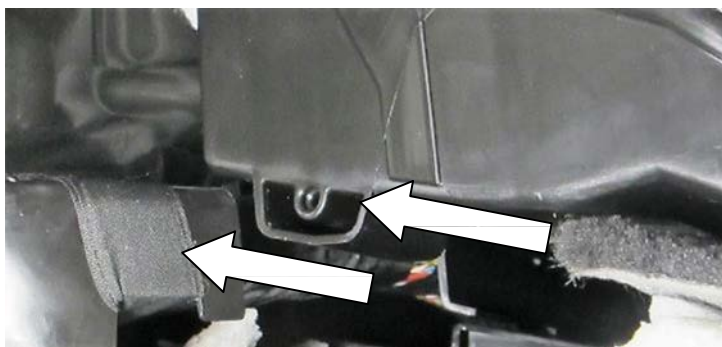


upprättad	060317	Namn	Merkle	kontrollerat	godkänt	K:\19 Einbauanleitung\Doppelbedienungen\BMW\T-Laufwerk\V1A280217-5-er G30.docx	Sida n 1/13
ändrad		Namn			Swyter	Version: 1	

8. Avlägsna tätningsträngen på plåten i golvet i området kring fästpunkten (pil).



9. Såga av fästpunkten till vänster vid höljet till värmeaggregatet i nivå med höljet till värmeaggregatet. Skär från kabelskyddet ca 15 mm mot främre väggen och ca 30 mm till vänster (Varning: bakom skyddet ligger det kablar!).



10. Skruva loss den nedre högra muttern M8 på rattstångsfästet.



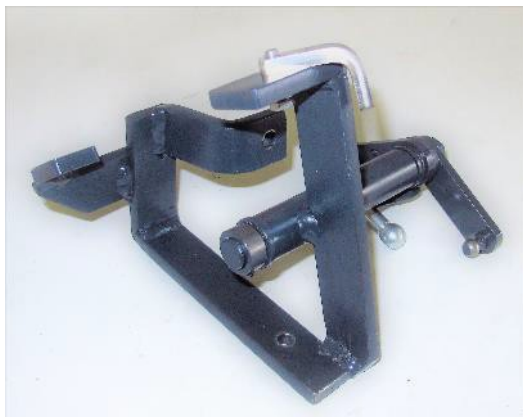
upprättad	060317	Namn	Merkle	kontrollerat	godkänt	K:\19 Einbauanleitung\Doppelbedienungen\BMW\T-Laufwerk\V1A280217-5-er G30.docx	Sida n 2/13
ändrad		Namn			Swyter	Version: 1	

11. Skruva loss och knäpp loss panelfästet till vänster (till höger om rattstängan (torx 30)).



12. Skruva loss det vänstra och högra fästet från dubbelkommandot.

13. Placera det vänstra fästet med gasåterföringen och skjut det nedtill över den ovan nämnda distansbulten och skruva fast lätt med den urskruvade muttern M8.

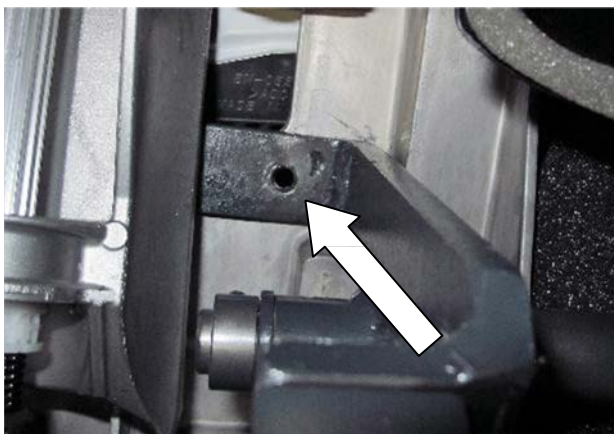


14. Skruva fast M6 x 22, liten bricka och tandad bricka på den befintliga gängan M6.



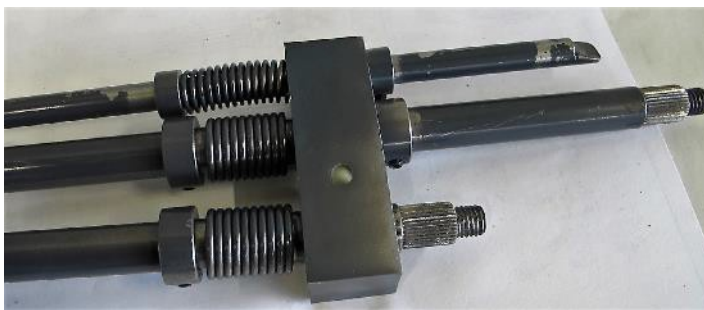
upprättad	060317	Namn	Merkle	kontrollerat	godkänt	K:\19 Einbauanleitung\Doppelbedienungen\BMW\T-Laufwerk\V1A280217-5-er G30.docx	Sida n 3/13
ändrad		Namn			Swyter	Version: 1	

15. Borra med \varnothing 6,5mm borrar på den övre fästpunkten. Placera den gängade plattan med hjälp av en tång upptill och skruva fast med M6 x 25 och tandad bricka. Dra åt muttern M8.

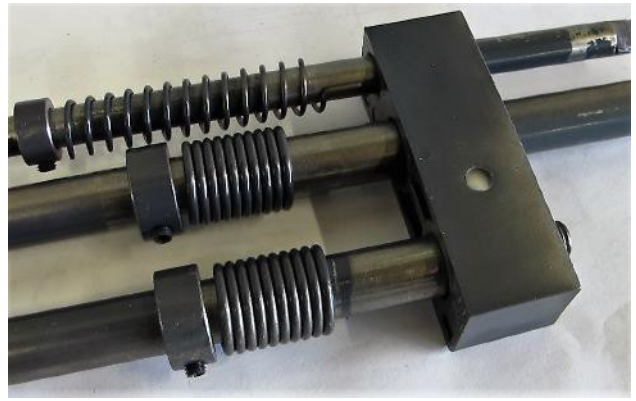
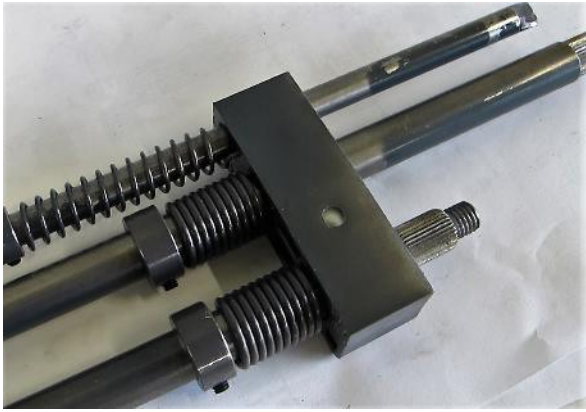


16. Dubbelkommandot monteras isär enligt följande:

- Skruva loss muttrarna M 10 SW 17 från kopplings- och bromsaxlarna.
- Dra loss armarna för koppling och broms från axeln (tandade).
- Lossa torsionsfjädrarna på gas-, gasåterförings- och bromsaxlarna.
- Lossa och dra av alla ställringar.
- Dra av lagerblocket åt höger från axlarna, bromsaxeln ska vara kvar på det vänstra lagerblocket.
- Dra av torsionsfjädrar och ställringar från axlarna (markera positionen för fjäderhålet).



upprättad	060317	Namn	Merkle	kontrollerat	godkänt	K:\19 Einbauanleitung\Doppelbedienungen\BMW\T-Laufwerk\V1A280217-5-er G30.docx	Sid n 4/13
ändrad		Namn			Swyter		

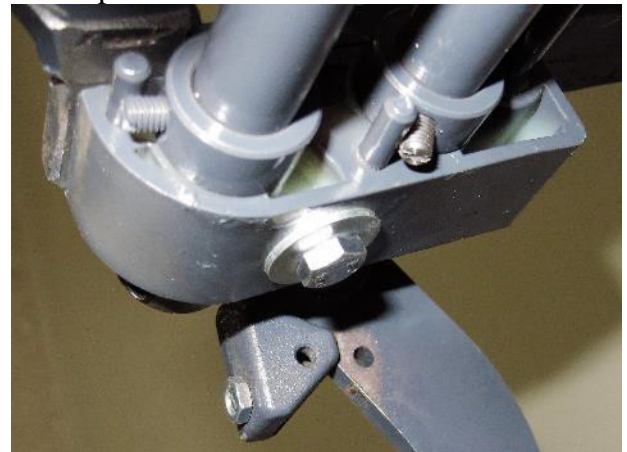


17. Skjut in axlarna efter varandra från vänster mellan tunneln och höljet till värmeaggregatet, börja med gasaxeln, sedan bromsaxeln och sedan gasåterföringsaxeln.

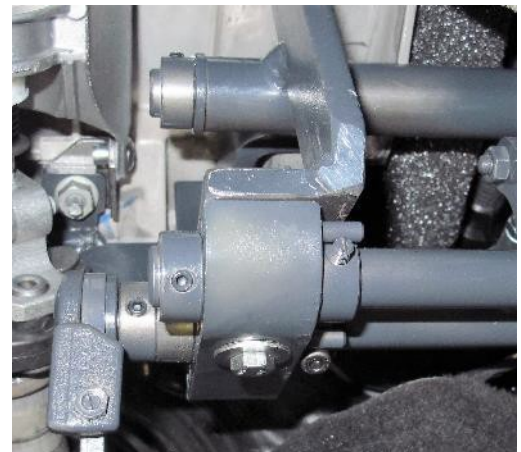
upprättad	060317	Namn	Merkle	kontrollerat	godkänt	K:\19 Einbauanleitung\Doppelbedienungen\BMW\T-Laufwerk\V1A280217-5-er G30.docx	Sida n 5/13
ändrad		Namn			Swyter	Version: 1	



18. Stick in axlarna i det vänstra lagerblocket och skruva sedan fast det. Se till att anslagsstiften i ställringarna ligger an mot stiften i lagerblocket som på bilden nedan.

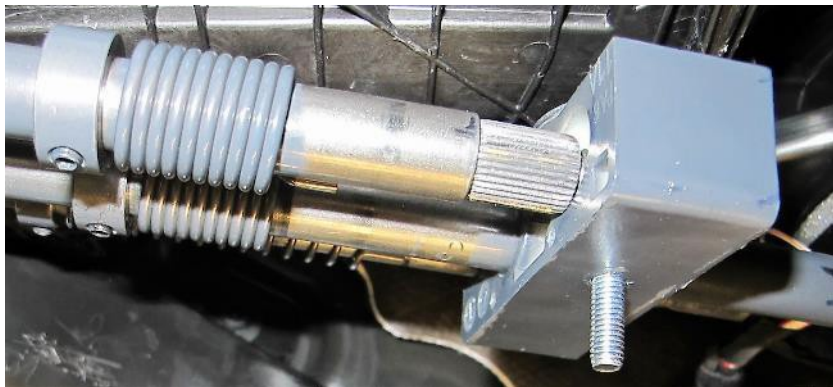


19. Skruva fast det vänstra lagerblocket nedifrån med fästskruven M6 x 45 och liten bricka mot fästet.



upprättad	060317	Namn	Merkle	kontrollerat	godkänt	K:\19 Einbauanleitung\Doppelbedienungen\BMW\T-Laufwerk\V1A280217-5-er G30.docx	Sida n 6/13
ändrad		Namn			Swyter		

20. Komplettera axlarna på den högra sidan igen och spänn fjädrarna med ca 60°. Skjut in skruven M6 x 45 med bricka för lagerblocket uppifrån innan lagerblocket skjuts på axlarna.



upprättad	060317	Namn	Merkle	kontrollerat	godkänt	K:\19 Einbauanleitung\Doppelbedienungen\BMW\T-Laufwerk\V1A280217-5-er G30.docx	Sida n 7/13
ändrad		Namn			Swyter	Version: 1	



21. Skruva fast det högra fästet och strömställarplattan (ej nödvändigt i vissa länder) nedifrån på det högra lagerblocket och tryck mot skiljeväggen.



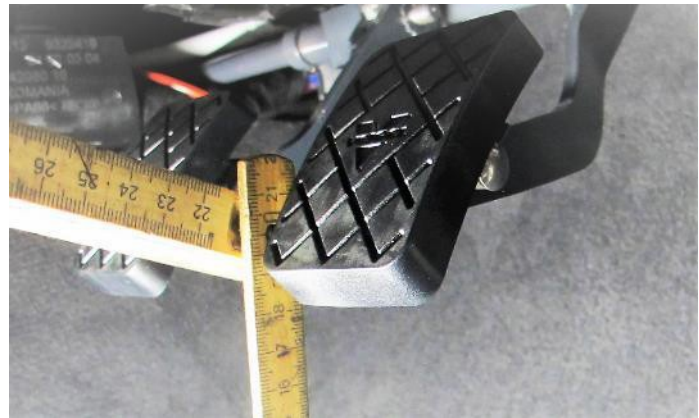
22. Skjut dubbelkommandot så långt uppåt att axlarna löper lätt. Placera fästet mot skiljeväggen och borra upptill 2 x och nedtill 1 x med \varnothing 6,5 mm borrh. Ta bort fästet en gång till och borra upp hålen med \varnothing 9 mm borrh och sätt i M6 karosserimuttrar. Skruva fast med M6 x 22 skruvar och brickor.



upprättad	060317	Namn	Merkle	kontrollerat	godkänt	K:\19 Einbauanleitung\Doppelbedienungen\BMW\T-Laufwerk\V1A280217-5-er G30.docx	Sida n 8/13
ändrad		Namn			Swyter		



23. Sätt på örskollärapedalarmen på tandningen, så att avståndet från pedalens nederkant till mattan är ca 180 mm.



24. Sätt på kopplingspedalen så att den har samma höjd som bromsen. Skruva fast armen med de medföljande nya muttrarna M10 SW 15.
25. Sätt på gaspedalen och skruva fast. Kontrollera axlarna så att de går lätt, det vill säga de måste enkelt och av sig själva återgå till utgångsläget. Om detta inte skulle vara fallet lossas lagerblocken lite igen och lyfts upp med hjälp av så mycket tunna plåtbitar, att axlarna efter att allt dragits åt igen går lätt igen. Detta arbete måste göras mycket noggrant, eftersom det annars inte kan garanteras att dubbelkommandot kommer att fungera friktionsfritt.

upprättad	060317	Namn	Merkle	kontrollerat	godkänt	K:\19 Einbauanleitung\Doppelbedienungen\BMW\T-Laufwerk\V1A280217-5-er G30.docx	Sida n 9/13
ändrad		Namn			Swyter	Version: 1	

26. Skär ur isoleringsmaterialet till höger i området runt fästet och lägg tillbaka mattan.

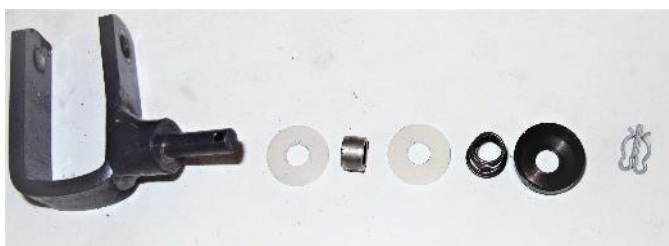


27. På gaspedalen tas "kickdown"-plåten som lagts in underifrån bort.

28. Gasmedbringaren (plåtskiva) läggs på gaspedalen, så det sticker ut ca 20 mm och så att kulhuvudet inte når mattan vid fullgas. Markera borrhålen. Borra upptill med \varnothing 5 mm borr och skruva fast med M5 x 10 försänkt skruv. Borra det övre hålet med \varnothing 3 mm borr och skruva i en 3,5 x 9,5 plåtskruv. Klicka i plåten igen.



29. Förse bromsmedbringaren med en plastbricka, stick in den från vänster i slitsarmen och skjut den nedifrån och uppåt över originalpedalarmen och kläm fast den direkt ovanför pedalplattans överkant. Bulten pekar vågrätt åt vänster.



upprättad	060317	Namn	Merkle	kontrollerat	godkänt	K:\19 Einbauanleitung\Doppelbedienungen\BMW\T-Laufwerk\V1A280217-5-er G30.docx	Sidan 10/13
ändrad		Namn			Swyter	Version: I	

30. Lägg an bromsslitsarmen mot medbringaren. Det får inte finnas någon påfrestning i sidled mellan slitsarmen och medbringaren. Eventuella avstånd i sidled mellan slitsarmen och medbringaren åtgärdas genom att slitsarmarna böjs i sidled. Förse bulten med 1 plastbricka. Häng in slitsarmen på bulten. Komplettera stödet med löprulle, en 2:a plastbricka, tryckfjäder och täckskena och säkra med en sprint. Böj sprinten.



31. Om det är ett spel eller spänning mellan dubbelkommandot och originalpedalen kan man eliminera detta genom att skruva ställskruven M5 vid axelmedbringaren utåt eller inåt (Kroken på den vänstra ändan på axeln, pilen på den övre bilden).

32. Ställ in gasskjutstängerna, så att såväl full gas som tomgångsläge nås. Gasåterföringen ställs in, så att gaspedalen hamnar i tomgångsläget om återföringspedalen (kopplingspedalen) trycks ned helt. Däremot skall den inte kunna dras längre uppåt.

33. Placera skjutstängerna, parera och säkra.



Armens läge vid tomgång.

upprättad	060317	Namn	Merkle	kontrollerat	godkänt	K:\19 Einbauanleitung\Doppelbedienungen\BMW\T-Laufwerk\V1A280217-5-er G30.docx	Sidan 11/13
ändrad		Namn			Swyter	Version: 1	



Armens läge vid full gas.



Armens läge vid gasåterföring.

34. Se till att alla armar och överföringsdelar löper fritt och inte gnider mot eller vidrör något.
35. Smörj in alla skarvar och anslutningar till originalpedalerna med olja eller fett.
36. Anslut kontrollenheten (ej nödvändigt i alla länder) till en ledig säkring i säkringslådan över en 5 A-mellansäkring eller ett cigarettändaruttag. Placera på-av-knappen (ingår inte i leveransen) väl synlig för en kontrollant som sitter där bak. Det skall vara lätt att se i vilket läge knappen är. Alla kablar måste läggas så att de inte skaver. Se information om montering och inställning av kontrollenheten i det bifogade bladet under rubriken: ”Anslutning och inställning av kontrollenhet”

upprättad	060317	Namn	Merkle	kontrollerat	godkänt	K:\19 Einbauanleitung\Doppelbedienungen\BMW\T-Laufwerk\V1A280217-5-er G30.docx	Sidan 12/13
ändrad		Namn			Swyter	Version: 1	

37. Skär till de demonterade klädseldelarna i området runt dubbelkommandot och montera tillbaka dem.
38. Kontrollera dubbelkommandots funktioner vid stillastående och vid provfärd. Var särskilt uppmärksam på att axlarna löper smidigt och att alla armar och överföringselement löper fritt.
39. **Vänligen notera:** Körskollärens "kopplings"- och bromspedal kan tas bort från dubbelkommandot genom att man drar i säkringsspaken och samtidigt trycker till höger. Gaspedalen kan tas bort genom att man vrider loss vingskruven och drar den mot kupén. Dra loss den anslutna kabeln. När man **sätter tillbaka** pedalerna så se upp så att pedalerna sätts tillbaka i samma läge som innan, så att pedalerna har tillräckligt spelrum.
40. Vid bortmontering av dubbelkommandot följer man samma procedur fast i omvänd ordning. De borrhål som blir kvar i karossen måste därvid tätas ordentligt.
41. I bifogat papper finns information om handhavande och underhåll av dubbelkommandot: "Information om underhåll av dubbelkommandot".

upprättad	060317	Namn	Merkle	kontrollerat	godkänt	K:\19 Einbauanleitung\Doppelbedienungen\BMW\T-Laufwerk\V1A280217-5-er G30.docx	Sidan 13/13
ändrad		Namn			Swyter	Version: 1	