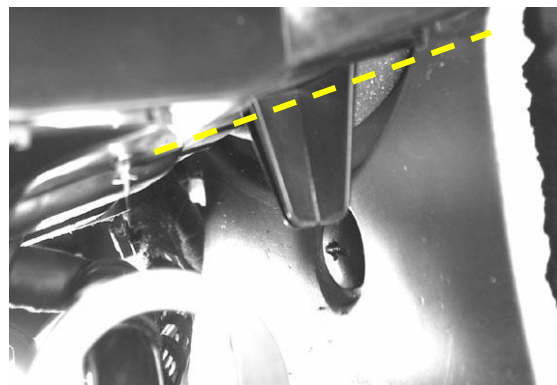
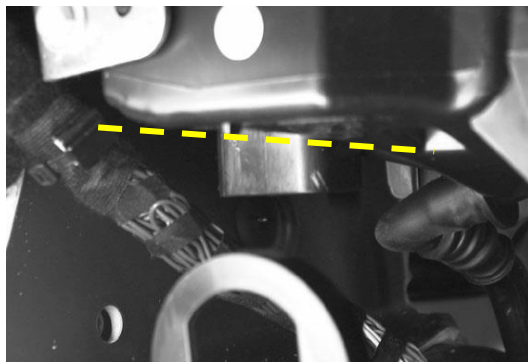
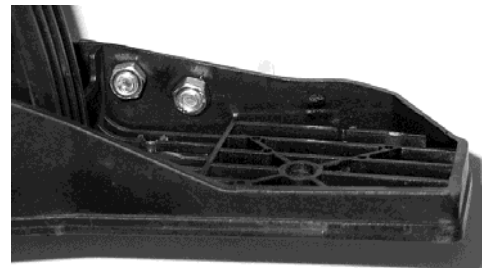
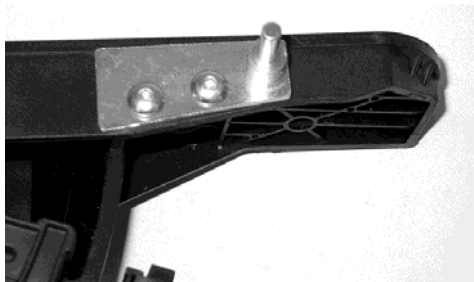
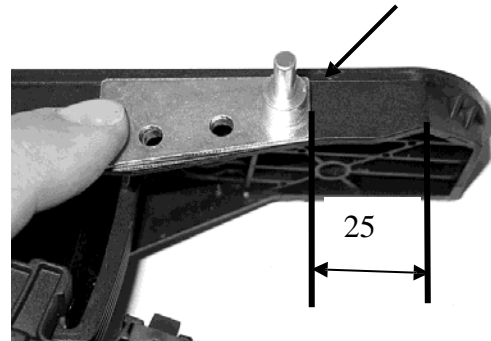
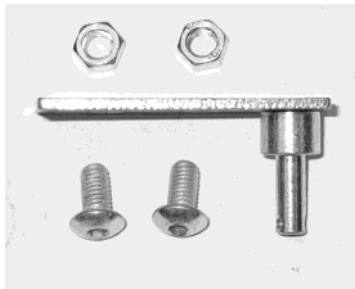


1. Skjut tillbaka framstolarna helt.
2. Skruva loss och ta ut klädslarna till vänster under instrumentbrädan (om sådana finns). Ta ut det nedre skyddet på rattstängan (på golvmattan, 2 fästen).
3. Ta ut vänster och höger klädsel på mittkonsolen (dra ut längs sidan framtill och dra ut fram till den främre väggen).
4. Skruva loss klädsel fästena från tunneln.
5. Såga av de fyrkantiga rörbitarna till vänster (om sådana finns) och den ribbade tappen till höger under värmeaggregatet i nivå med höljet till värmeaggregatet. Se därvid till att höljet till värmeaggregatet inte skadas.



6. Dra av vattenavloppsslangen.
7. Demontera originalgaspedalen.

8. Placera gasmedbringaren från höger på pedalplattan och lägg den mot kanten upptill. Plåtens avstånd till kanten är 25 mm. Borra 2 x med \varnothing 5 mm borrh och skruva fast med M5 x 10 skruvar.



9. Montera tillbaka gaspedalen.
10. Dra in en stor del av mattan mot kupén.
11. Klistra på etiketten angående pollenfilterbytet inuti eller ovanpå locket till pollenfiltret.
12. Skruva av den nedre muttern M8 SW 13 på bromskraftförstärkarfästet (insidan) och muttern M8 till bromspedalkonsolen som sitter ca 150 mm längre upp.



13. Skruva loss den nedre högra muttern på kopplingskonsolfästet.
14. På fordon från modellår 08 är ett krockstag monterat för att förhindra bromspedalen från att komma inåt vid en frontalkrock. Detta stag demonteras (funktionen övertas av röret på dubbelkommandot) och lämnas till kunden. (Se sista sidan i anvisningen). Skruven M8 måste skruvas tillbaka igen och dras åt med 20 Nm.

15. Skruva loss det vänstra fästet med kopplingsöverföringen från det vänstra lagerblocket på dubbelkommandot.
16. Skruva loss det högra fästet från det högra lagerblocket på dubbelkommandot. Lossa körskollärapedalarmarna för kopplingen och bromsen genom att dra tillbaka säkringsarmen och sedan dra åt sidan och till höger för att dra loss dem från kuggarna på axlarna. Muttern på den högra änden på axeln skruvas inte loss.
17. Placera det vänstra fästet med kopplingsåterföringen, så att borrhålen hamnar på de ovan nämnda distansbultarna. Skruva fast alla M8 muttrar.

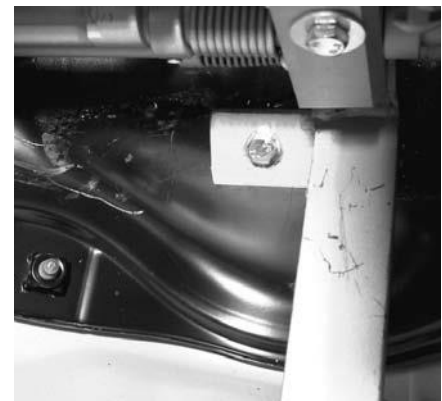
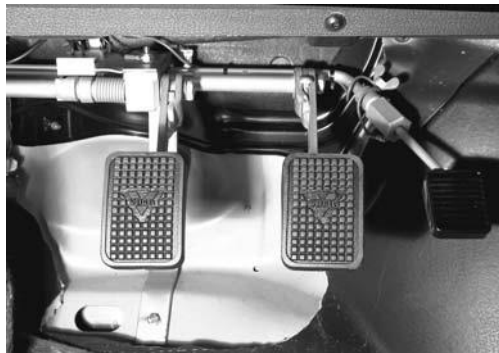


18. Skjut in dubbelkommandot från vänster till höger mellan tunneln och höljet till värmeaggregatet (kablarna på tunneln är, sett i färdriktningen, nedanför och framför axlarna).
19. Skruva fast det vänstra lagerblocket på mittstycket nedifrån på det vänstra fästet.
20. Skruva fast det högra fästet och strömställarplattan (ej nödvändigt i vissa länder) på det högra lagerblocket och tryck mot skiljeväggen. Avlägsna isoleringsmatta och tjära under kontaktpunkterna. Nedtill är en oval plastplugg nedtryckt i plåten. Ta ut den.

21. Ställ upp det högra fästet nedtill och tryck framåt och något till vänster. Se upp så att axeln inte ligger an mot skruven (mitt under höljet till värmeaggregatet).

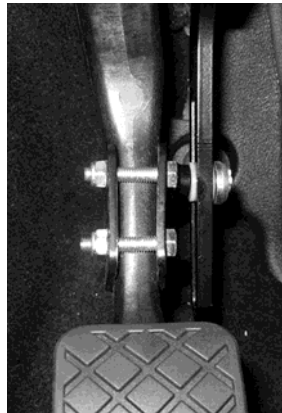
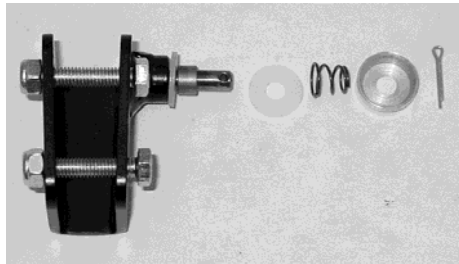


22. Borra i fästet med 2 x Ø 6,5 mm borrh. Skär upp isoleringsmattan på motorrumssidan eller vik den åt sidan, så att brickan ligger direkt an mot plåten. Förse karosseribrickan med tätningsmedel och skjut på den utifrån över skruven. Placera underläggsbrickan och muttern undertill genom den ovala öppningen och skruva på skruven. Skruva fast skruvarna. Montera tillbaka pluggen.



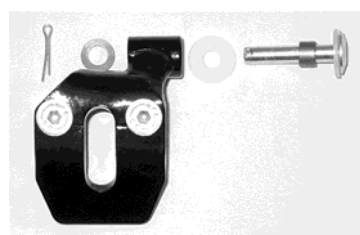
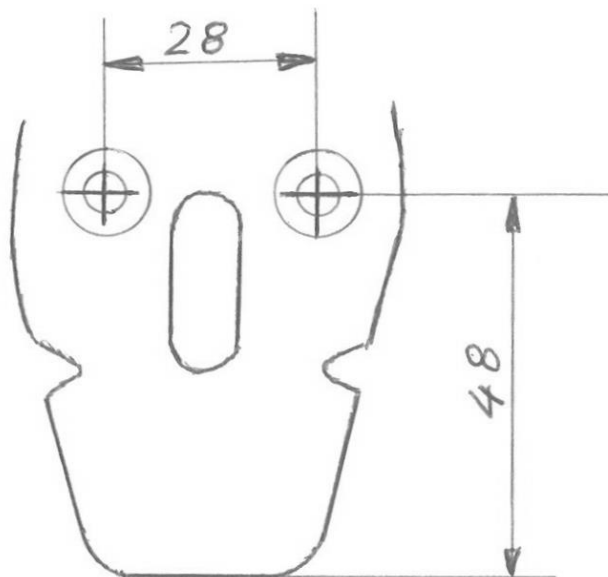
23. Sätt på körsollärapedalarmen på kuggarna, sätt på gaspedalen och skruva fast. Kontrollera axlarna så att de går lätt, det vill säga de måste enkelt och av sig själva återgå till utgångsläget. Om detta inte skulle vara fallet lossas lagerblocken lite igen och lyfts upp med hjälp av så mycket tunna papp- eller plåtbitar, att axlarna efter att allt dragits åt igen går lätt igen. Detta arbete måste göras mycket noggrant, eftersom det annars inte kan garanteras att dubbelkommandot kommer att fungera friktionsfritt.

24. Förse bulten till kopplingsmedbringaren med en plastbricka. Stick in medbringaren i armens slits och skjut den nedifrån över originalpedalarmen. Skjut den uppåt så långt som möjligt och kläm fast den. Bulten pekar vågrätt åt höger. Kontrollera genom att prova kopplingen att bultens utrymme i slitsen räcker till.

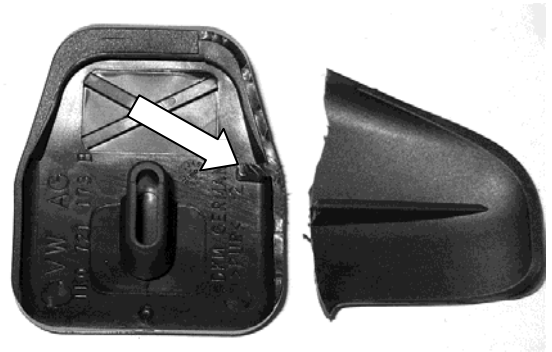


25. Eventuella avstånd i sidled mellan slitsarmen och medbringaren åtgärdas genom att slitsarmarna böjs i sidled. Det får inte finnas någon påfrestning i sidled mellan slitsarmen och medbringaren. Komplettera bulten med löprulle, en 2:a plastbricka, fjäder och täckskira och säkra med en sprint. Böj sprinten.

26. Ta av pedalgummit från bromspedalarmen. Borra med hjälp av schablonen eller de angivna måtten 2 hål på $\varnothing 6$ mm i pedalplattan och försänk så djupt med en 90°-försänkare att skruvarna blir helt nedsänkta upptill. Placera medbringaren för bromsen nedifrån i pedalarmen och skruva fast med försänkta skruvar M6 x 16.

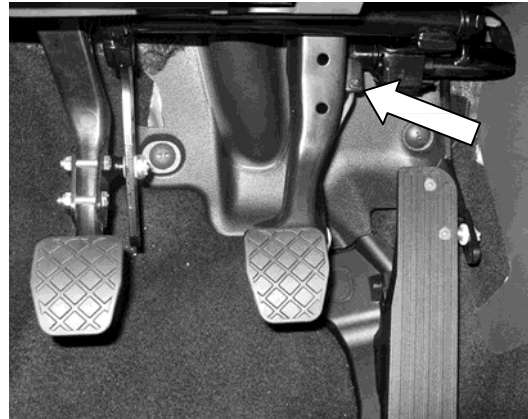


27. Skär av den högra lappen på bromspedalen. Skär av den lilla utskjutande delen (pil) i pedalgummit och montera tillbaka gummit.



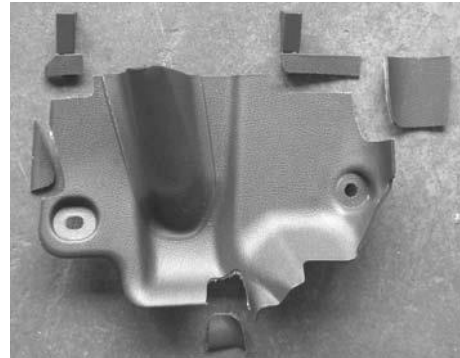
28. Placera bromsslitsarmen mot hylsan. Eventuell påfrestning i sidled åtgärdas genom att böja slitsarmen något. Förse bromsmedbringarbulten med 1 plastbricka och stick in den från höger till vänster genom slitsarmen. Förse bulten med löprullen och en 2:a plastbricka och stick in den genom medbringarhusen. Förse den till vänster med en U-bricka eller vågbricka och säkra med en sprint. Böj till sprinten!

29. Placera gasslitsarmen i medbringarbulten. Lägg an slitsarmen mot medbringaren. Eventuella avstånd i sidled mellan slitsarmen och medbringaren åtgärdas genom att slitsarmarna böjs i sidled. Det får inte finnas någon påfrestning i sidled mellan slitsarmen och medbringaren. Förse bulten med 1 plastbricka. Häng in slitsarmen på bulten. Komplettera stödet med löprulle, en 2:a plastbricka och vågbricka och säkra med en sprint. Böj sprinten.



30. Om det är ett spel eller spänning mellan dubbelkommandot och originalbromspedalen kan man eliminera detta genom att skruva ställskruven vid axelmedbringaren utåt eller inåt (Kroken på den vänstra ändan på axeln, pilen på den övre högra bilden).
31. Ställ in längden på kopplingskjutstången, justera och säkra. Kontrollera pedalgångarna och säkerställ att pedalerna når ändläget.
32. Se till att alla armar och överföringsdelar löper fritt och inte gnider mot eller vidrör något.
33. Smörj in alla skarvar och anslutningar till originalpedalerna med olja eller fett.
34. Anslut kontrollenheten (ej nödvändigt i alla länder) via en mellansäkring till en strömkälla som går att koppla ur med tändningen (klämma 15). Placera på-av-knappen (ingår inte i leveransen) väl synlig för en kontrollant som sitter där bak. Det skall vara lätt att se i vilket läge knappen är. Alla kablar måste läggas så att de inte skaver. Se information om montering och inställning av kontrollenheten i det bifogade bladet: "Anslutning och inställning av kontrollenhet"
35. Sätt tillbaka vattenavloppsslangen igen och kontrollera att den sitter på ordentligt.
36. Skruva fast fästena till sidoklädslarna.
37. Lägg tillbaka isoleringsmattan och golvmattan så gott det går. Skär eventuellt ur eller in i området med fästena till dubbelkommandot.
38. Skär till de demonterade sidoklädslarna efter schablonerna och montera tillbaka dem.

39. Skär till klädseln till rattstångsgenomföringen i området kring kopplingsslitsarmen (med kopplingen nedtryckt), fästet och slitsarmen (nedtill) och montera.

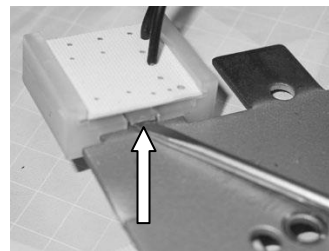


40. Kontrollera dubbelkommandots funktioner vid stillastående och vid provfärd. Var särskilt uppmärksam på att axlarna löper smidigt och att alla armar och överföringselement löper fritt.
41. **Vänligen notera:** Körskollärarens kopplings- och bromspedal kan tas bort genom att man drar i säkringsspaken och samtidigt trycker till höger. Gaspedalen kan tas bort genom att man vrider loss vingskruven och drar den mot kupén. Dra loss den anslutna kabeln som sitter där. När man **sätter tillbaka** pedalerna så se upp så att pedalerna sätts tillbaka i samma läge som innan, så att pedalerna har tillräckligt spelrum.
42. Vid bortmontering av dubbelkommandot följer man samma procedur fast i omvänd ordning. Det borrhål som blir kvar i karossen måste därvid tätas ordentligt.
43. Om dubbelkommandot monteras in i ett fordon av samma fabrikat och typ måste pedalmedbringarna bytas ut av säkerhetsskäl. Kontrollera och byt i förekommande fall ut slitna delar till dubbelkommandot. Ange härför dubbelkommandots nummer som anges på typskylten.

Hänvisning: För att byta kupéfiltret behöver dubbelkommandot inte demonteras. Det räcker om filtret trycks ihop lite.

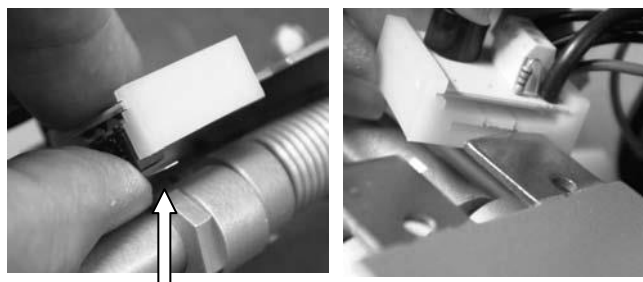
Anvisningar gällande pollenfilterbyte:

- Före pollenfilterbytet måste kontrollenheten (Platta med hållare) lossas från strömställarplattan åt vänster.
För att göra detta behöver man lyfta säkringsläppen med en skruvmejsel till höger (pil) och samtidigt dra av hållaren åt vänster.
- Ta av filterlocket
- Ta ut filtret. Det måste därvid böjas lite.
- Sätt i ett nytt filter. Det måste vikas och böjas lite. Se till att det inte skadas.
- Sätt in filterlocket.
- Skjut på hållaren med switcharna på metalltungorna på strömställarplattan.



Observera: Tryck omkopplaren (plåttungan på brytaren) mot strömställaren (Pil), så att omkopplaren glider över omkopplingsstiftet (Excenter) och inte bryts av.

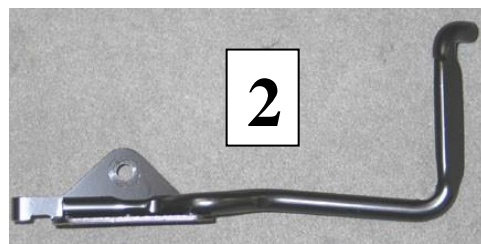
- Ställ in omkopplingtidpunkten för summern genom att vrida på kammarna på axlarna.



Viktigt!

Hänvisning avseende demontering av dubbelkommandot från och med modellår 2008:

1. Demontera dubbelkommandot.



2. Krockstaget (2 och 3) skall absolut monteras tillbaka. Använd härför nya skruvar N 101 092 08. Skruvens vridmoment är 20 Nm.

Det här krockstaget har till uppgift att hålla bromspedalen nedtryckt vid en frontalkrock.

